

九戸村の給与・定員管理等について

1 総括

(1) 人件費の状況（普通会計決算）

区分	住民基本台帳人口 (25年度末)	歳出額 A	実質収支	人件費 B	人件費率 B/A	(参考) 24年度の人件費率
年度	人	千円	千円	千円	%	%
25	6,288	3,815,845	106,085	568,254	14.9	14.0

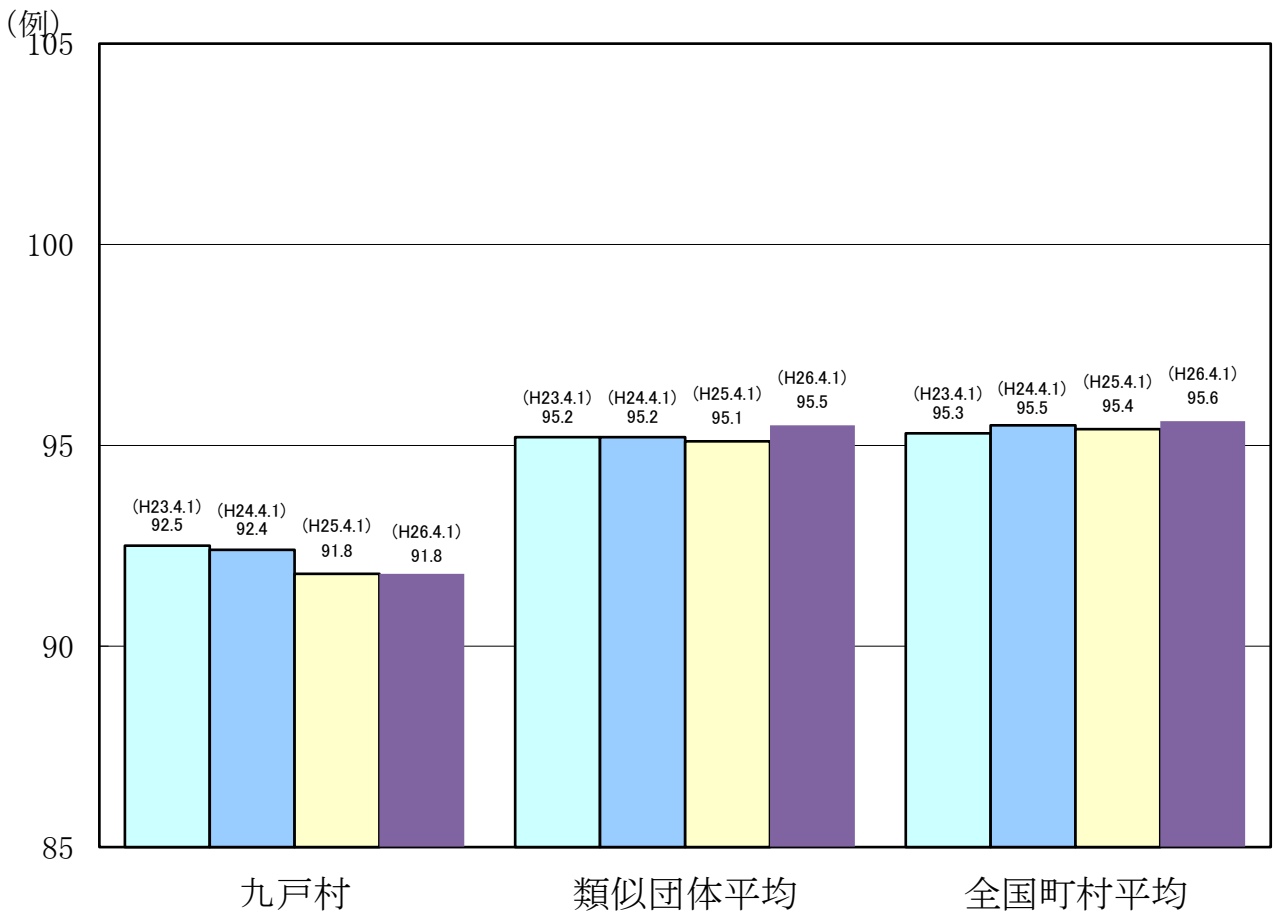
(2) 職員給与費の状況（普通会計決算）

区分	職員数 A	給 与 費				一人当たり 給与費 B/A	(参考) 類似団体平均 一人当たり給与費 千円
		給 料	職員手当	期末・勤勉手当	計 B		
年度	人	千円	千円	千円	千円	千円	
25	63	229,982	27,164	82,040	339,186	5,384	5,528

(注) 1 職員手当には退職手当を含まない。  
2 職員数は、25年4月1日現在の人数である。

(3) 特記事項 なし

(4) ラスパイレス指数の状況（各年4月1日現在）



(注) 1 ラスパイレス指数とは、国家公務員の給与水準を100とした場合の地方公務員の給与水準を示す指数である。  
2 類似団体平均とは、人口規模、産業構造が類似している団体のラスパイレス指数を単純平均したものである。

## 2 職員の平均給与月額、初任給等の状況

### (1) 職員の平均年齢、平均給料月額及び平均給与月額の状況 (26年4月1日現在)

#### ①一般行政職

区分	平均年齢	平均給料月額	平均給与月額	平均給与月額 (国ベース)
九戸村	42.7 歳	304,000 円	348,213 円	333,975 円
岩手県	43.9 歳	332,949 円	397,778 円	361,678 円
国	43.5 歳	335,000 円	408,472 円	- 円
類似団体	42.5 歳	312,705 円	356,878 円	342,588 円

#### ②医療職(保健師)

区分	平均年齢	平均給料月額	平均給与月額	平均給与月額 (国ベース)
九戸村	37.8 歳	271,700 円	317,900 円	288,166 円
岩手県	- 歳	- 円	- 円	- 円
国	46.3 歳	315,397 円	345,048 円	354,264 円
類似団体	42.7 歳	308,124 円	347,303 円	323,500 円

(注) 1 「平均給料月額」とは、26年4月1日現在における各職種ごとの職員の基本給の平均である。

(注) 2 「平均給与月額」とは、給料月額と毎月支払われる扶養手当、住居手当、時間外勤務手当などの諸手当の額を合計したものである。このうち、上段はこれら全ての諸手当込みのものであり、地方公務員給与実態調査において明らかにされているものである。

また、「平均給与月額(国ベース)」は国家公務員の平均給与月額には時間外勤務手当、特殊勤務手当等の手当が含まれていないことから、比較のため国家公務員と同じベースで再計算したものである。

### (2) 職員の初任給の状況 (26年4月1日現在)

区分		九戸村	岩手県	国
		初任給	初任給	初任給
一般行政職	大学卒	172,200 円	172,200 円	172,200 円
	高校卒	140,100 円	140,100 円	140,100 円
医療職	大学卒	217,800 円	- 円	- 円
	短大3卒	211,900 円	- 円	- 円

### (3) 職員の経験年数別・学歴別平均給料月額の状況 (26年4月1日現在)

区分		経験年数10～14年	経験年数15～19年	経験年数20～24年
一般行政職	大学卒	241,500 円	- 円	- 円
	高校卒	- 円	243,600 円	301,700 円

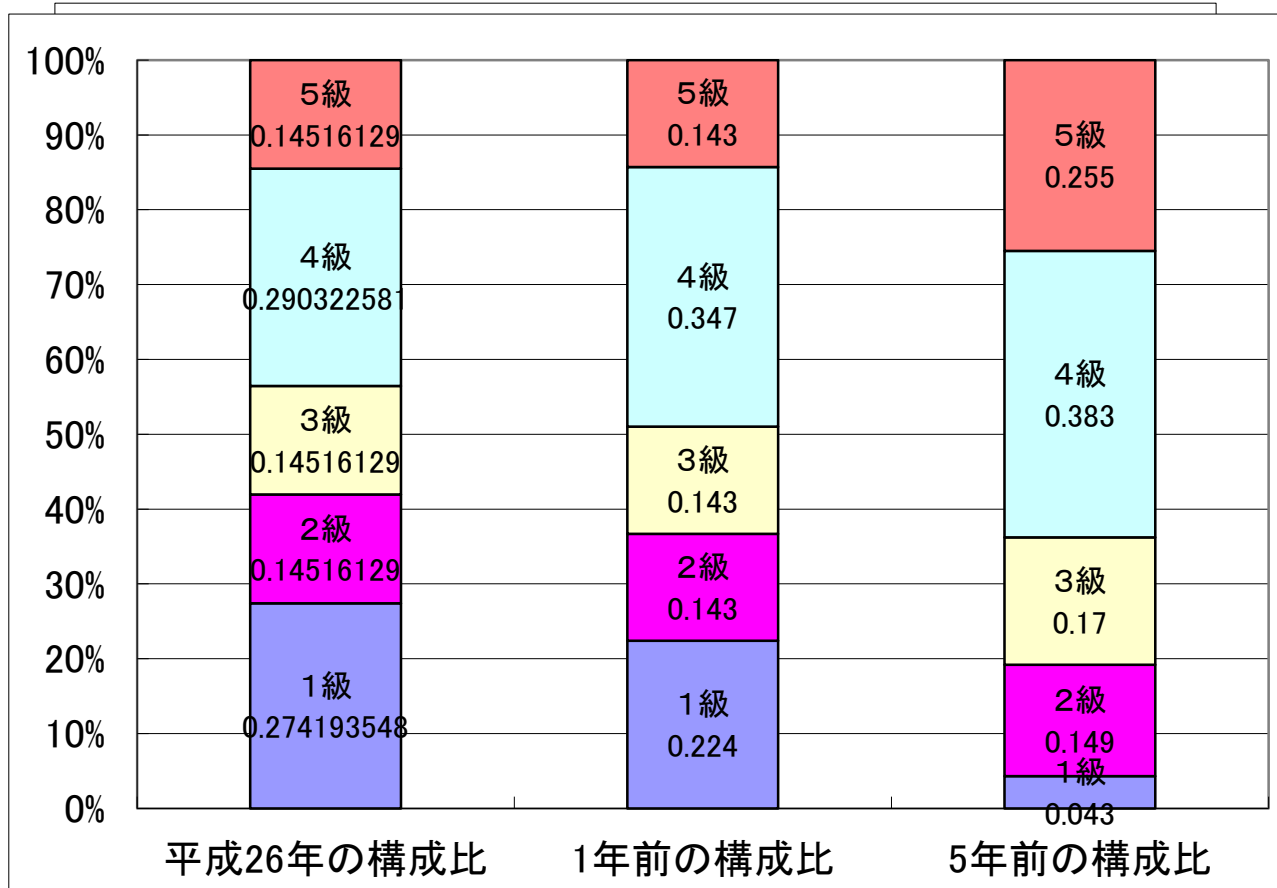
### 3 一般行政職の級別職員数等の状況

#### (1) 一般行政職の級別職員数の状況（26年4月1日現在）

区分	標準的な職務内容	職員数	構成比	1号給の給料月額	最高号給の給料月額
1 級	主事・主事補	17	27.4%	137,600 円	244,900 円
2 級	主事	9	14.5%	187,700 円	301,900 円
3 級	主任	9	14.5%	223,900 円	347,700 円
4 級	課長補佐・主査	18	29.0%	258,300 円	378,700 円
5 級	課長	9	14.5%	285,000 円	390,700 円

(注) 1 九戸村の給与条例に基づく給料表の級区分による職員数である。

2 標準的な職務内容とは、それぞれの級に該当する代表的な職務である。



#### (2) 昇給への勤務成績の反映状況

人事評価が未実施であるため、昇給区分に差を設けなかった。

#### 4 職員の手当の状況

##### (1) 期末手当・勤勉手当

九 戸 村	岩手県	国
人当たり平均支給額 (25年度) 1,302 千円	1人当たり平均支給額 (25年度) 1,630 千円	人当たり平均支給額 (25年度) - 千円
(25年度支給割合) 期末手当 2.60 月分 勤勉手当 1.35 月分 (1.45) 月分 (0.65) 月分	(25年度支給割合) 期末手当 2.55 月分 勤勉手当 1.35 月分 (1.40) 月分 (0.65) 月分	(25年度支給割合) 期末手当 2.60 月分 勤勉手当 1.35 月分 (1.45) 月分 (0.65) 月分
(加算措置の状況) 職制上の段階、職務の級等による 加算措置 ・役職加算 5~15%	(加算措置の状況) 職制上の段階、職務の級等による 加算措置 ・役職加算 5~20% ・管理職加算 15~25%	(加算措置の状況) 職制上の段階、職務の級等による 加算措置 ・役職加算 5~20% ・管理職加算 10~25%

##### (参考) 勤勉手当への勤務成績の反映状況 (一般行政職)

人事評価が未実施であるため、成績率に差を設けず、一律の支給を行った。

##### (2) 退職手当 (26年4月1日現在)

九 戸 村			国		
(支給率)	自己都合	勸奨・定年	(支給率)	自己都合	勸奨・定年
勤続20年	21.62 月分	27.0250 月分	勤続20年	21.62 月分	27.0250 月分
勤続25年	30.82 月分	36.570 月分	勤続25年	30.82 月分	36.570 月分
勤続35年	43.70 月分	52.44 月分	勤続35年	43.70 月分	52.44 月分
最高限度額	52.44 月分	52.44 月分	最高限度額	52.44 月分	52.44 月分
その他の加算措置	定年前早期退職特例措置 (2%~45%加算)		その他の加算措置	定年前早期退職特例措置 (2%~45%加算)	
1人当たり平均支給額	26,256 千円				

(注) 退職手当の1人当たり平均支給額は、25年度に退職した全職種に係る職員に支給された平均額である。

##### (3) 特殊勤務手当 (26年4月1日現在)

支給実績 (25年度決算)	0 千円
支給職員1人当たり平均支給年額 (25年度決算)	0 円
職員全体に占める手当支給職員の割合 (25年度)	0.0 %

##### (4) 時間外勤務手当

支給実績 (24年度決算)	4,984 千円
支給職員1人当たり平均支給年額 (24年度決算)	78 千円
支給実績 (25年度決算)	5,121 千円
支給職員1人当たり平均支給年額 (25年度決算)	83 千円

(5) その他の手当 (26年4月1日現在)

手 当 名	内容及び支給単価	国の制度との異同	国の制度と異なる内容	支給実績 (25年度決算)	支給職員1人当たり 平均支給年額 (25年度決算)
扶養手当	配偶者13,000円、配偶者以外1人6,500円 (配偶者のない場合は1人目11,000円) 16~22歳の子は5,000円加算	同		6,971 千円	199,171 円
住居手当	賃貸住宅居住者等(家賃12,000円以上を支払っている者)に支給 月額限度額27,000円	同		1,578 千円	263,000 円
通勤手当	交通機関利用者は運賃相当額 (50,000円限度)。自動車利用者は1,600円から12,900円の範囲で距離に応じて	異	限度額は交通機関利用者は50,000円、自動車等利用者は12,900円	2,958 千円	58,000 円
寒冷地手当	扶養親族のある職員は17,800円、その他の世帯主である職員は10,200円、その他の職員は7,360円を11月から3月まで支給	同		3,960 千円	57,391 円
管理職手当	給料月額に100分の4を乗じて得た額	異		1,939 千円	193,900 円

5 特別職の報酬等の状況 (26年4月1日現在)

区 分		給料月額等		
				(参考) 類似団体における最高/最低額
給料	村 長	500,000 (610,000)	円	870,000 円 / 363,200 円
	副 村 長	— —	円 円	670,100 円 / 365,000 円
報酬	議 長	230,000 (230,000)	円	364,000 円 / 220,000 円
	副 議 長	182,000 (182,000)	円	285,000 円 / 168,100 円
	議 員	165,000 (165,000)	円	263,000 円 / 135,800 円
期末手当	村 長	(25年度支給割合) 2.95	月分	
	議 長 副 議 長 議 員	(25年度支給割合) 2.95	月分	
退職手当	村 長	(算定方式) 退職時の給料月額×42.5/100×在職月数	(1期の手当額) 12,444,000 円	(支給時期) 任期满了日

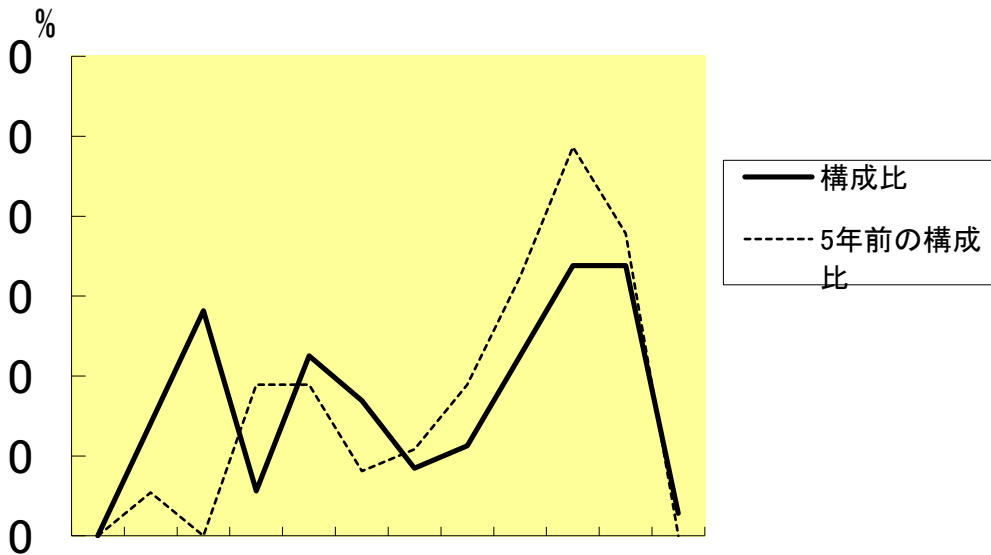
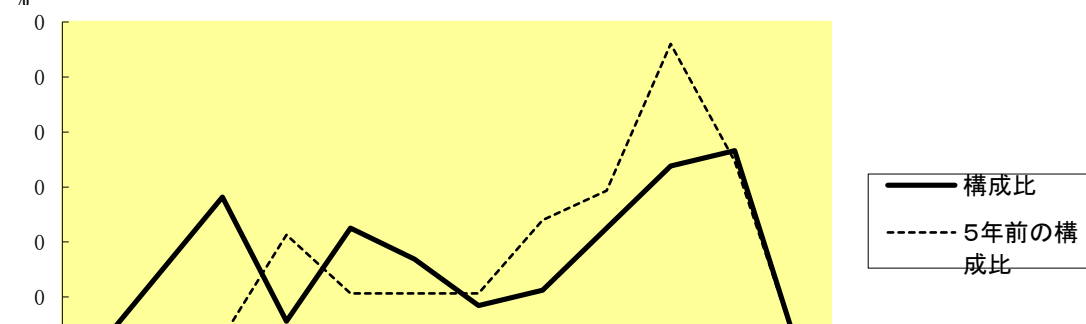
- (注) 1 給料及び報酬の( )内は減額措置を行う前の金額である。  
 2 退職手当の「1期の手当額」は、4月1日現在の給料月額に基づき、1期(4年=48月)勤めた場合における退職手当の見込額である。

## 6 職員数の状況

(各年4月1日現在)

区 分		職 員 数		対前年 増減数	主 な 増 減 理 由	
		平成25年	平成25年			
普通 会計 部門	一般 行政 部門	議会	2	2	1	人員配置による増
		総務	15	16		
		税務	5	5		
		農林	9	9		
		商工	1	1		
		土木	5	5		
		民生	15	15		
		衛生	5	4		
	計	57	57	0	<参考> 人口1万人当たり職員数 89.65 人 (類似団体の人口1万人当たり職員 115.38 人)	
	教育部門	6	6			
小 計	63	63	0	<参考> 人口1万人当たり職員数 99.09 人 (類似団体の人口1万人当たり職員 129.63 人)		

(例)



区 分	20歳 未満	20歳 ～ 23歳	24歳 ～ 27歳	28歳 ～ 31歳	32歳 ～ 35歳	36歳 ～ 39歳	40歳 ～ 43歳	44歳 ～ 47歳	48歳 ～ 51歳	52歳 ～ 55歳	56歳 ～ 59歳	60歳 以上	計
職員数	0人	5人	10人	2人	8人	6人	3人	4人	8人	12人	12人	1人	71人

### (3) 職員数の推移

(単位：人・%)

区 分 部 門	21年	22年	23年	24年	25年	26年	過去5年間の増減数 (率)
一般行政	56	53	57	56	57	57	1 ( 1.8 )
教育	10	8	7	6	6	6	△ 4 ( △ 40.0 )
消防							
普通会計	66	61	64	62	63	63	△ 3 ( △ 4.5 )
公営企業等会計	8	8	8	8	8	8	
総合計	74	69	72	70	71	71	△ 3 ( △ 4.1 )

(注) 1 各年における定員管理調査において報告した部門別職員数。※教育長を除く

2 合併した団体にあつては、合併前の年については合併前の旧団体の合計職員数

## 7 公営企業職員の状況

### (1) 水道事業

#### ① 職員給与費の状況

ア 決算

区 分	総費用 A	純損益又は 実質収支	職員給与費 B	総費用に占める 職員給与費比率 B/A	(参考) 24年度の総費用に占 める職員給与費比率
年度	千	千円	千円	%	%
25	111,594	3,051	16,373	14.7%	14.6

区 分	職員数 A	給 与 費				一人当たり 給与費 B/A
		給 料	職員手当	期末・勤勉手当	計 B	
年度	人	千円	千円	千円	千円	千円
25	3	9,634	3,283	3,456	16,373	5,458

(参考) 九戸村平均  
一人当たり給与費

千円  
5,380

(注) 1 職員手当には退職手当を含まない。

2 職員数は、26年3月31日現在の人数である。

イ 特記事項

#### ② 職員の基本給、平均月収額及び平均年齢の状況 (26年4月1日現在)

区 分	平均年齢	基本給	平均月収額
九 戸 村	42.7 歳	304,208 円	448,658 円
団 体 平 均	41.8 歳	302,545 円	448,938 円

(注) 平均月収額には、期末・勤勉手当等を含む。

#### ③ 職員の手当の状況

ア 期末手当・勤勉手当

九戸村	九戸村 (一般行政職)
1人当たり平均支給額 (25年度) 1,152 千円	1人当たり平均支給額 (25年度) 1,302 千円
(25年度支給割合) 期末手当 2.60 月分 (1.45) 月分 勤勉手当 1.35 月分 (0.65) 月分	(25年度支給割合) 期末手当 2.60 月分 (1.45) 月分 勤勉手当 1.35 月分 (0.65) 月分
(加算措置の状況) 職制上の段階、職務の級等による加算措置 ・役職加算 5~15%	(加算措置の状況) 職制上の段階、職務の級等による加算措置 ・役職加算 5~15%

(注) ( )内は、再任用職員に係る支給割合である。

イ 退職手当（26年4月1日現在）

九 戸 村			国		
(支給率)	自己都合	勸奨・定年	(支給率)	自己都合	勸奨・定年
勤続20年	21.62 月分	27.0250 月分	勤続20年	21.62 月分	27.0250 月分
勤続25年	30.82 月分	36.570 月分	勤続25年	30.82 月分	36.570 月分
勤続35年	43.70 月分	52.44 月分	勤続35年	43.70 月分	52.44 月分
最高限度額	52.44 月分	52.44 月分	最高限度額	52.44 月分	52.44 月分
その他の加算措置	定年前早期退職特例措置 (2%~45%加算)		その他の加算措置	定年前早期退職特例措置 (2%~45%加算)	
1人当たり平均支給額	26,256 千円		1人当たり平均支給額	— 千円	

(注) 退職手当の1人当たり平均支給額は、前年度に退職した職員に支給された平均額である。

ウ 特殊勤務手当（26年4月1日現在）

支給実績（24年度決算）	0 千円
支給職員1人当たり平均支給年額（25年度決算）	0 円
職員全体に占める手当支給職員の割合（25年度）	0.0 %

エ 時間外勤務手当

支給実績（24年度決算）	296 千円
支給職員1人当たり平均支給年額（24年度決算）	98 千円
支給実績（25年度決算）	296 千円
支給職員1人当たり平均支給年額（25年度決算）	98 千円

(注) 時間外勤務手当には、休日勤務手当を含む。

オ その他の手当（26年4月1日現在）

手 当 名	内容及び支給単価	一般行政職 の制度と 異同	一般行政職 の制度と 異なる内容	支給実績 (25年度決算)	支給職員1人当たり 平均支給年額 (25年度決算)
扶養手当	配偶者13,500円、配偶者以外1人6,000円 (配偶者のない場合は1人目11,000円) 16~22歳の子は5,000円加算	同じ		536 千円	178,000 円
住居手当	賃貸住宅居住者等(家賃12,000円以上を支払っている者)に支給 月額限度額 27,000円	同じ		0 千円	0 円
通勤手当	交通機関利用者は運賃相当額(50,000円 限度)。自動車利用者は1,600円から 12,900円の範囲で距離に応じて	同じ		157 千円	52,000 円
寒冷地手当	扶養親族のある職員は17,800円、その他 の世帯主である職員は10,200円、その他 の職員は7,360円を11月から3月まで支給	同じ		178 千円	59,000 円